

Exigences en matière de données et de systèmes 3.0

Séance d'information des IM – 23 janvier 2020

MISE À JOUR au 19 mai 2020

Le gouvernement du Canada a informé la SADC que les [changements](#) visant la protection des dépôts offerte par la SADC, qui devaient entrer en vigueur le 30 avril 2021, sont reportés d'un an et **ne prendront pas effet avant le 30 avril 2022**.

Dans le présent document, toute référence au « 30 avril 2021 » a donc été remplacée par « 30 avril 2022 ». Aucun autre changement n'a été apporté. Toute référence au 30 avril 2021 dans un document diffusé par la SADC avant le 19 mai 2020 doit être remplacée par la date du 30 avril 2022.

Ordre du jour

1. Introduction
2. Contexte
3. Modifications de la Loi sur la SADC
4. Calcul et remboursement des dépôts assurés
5. Renseignements supplémentaires

Annexe A – Exemples

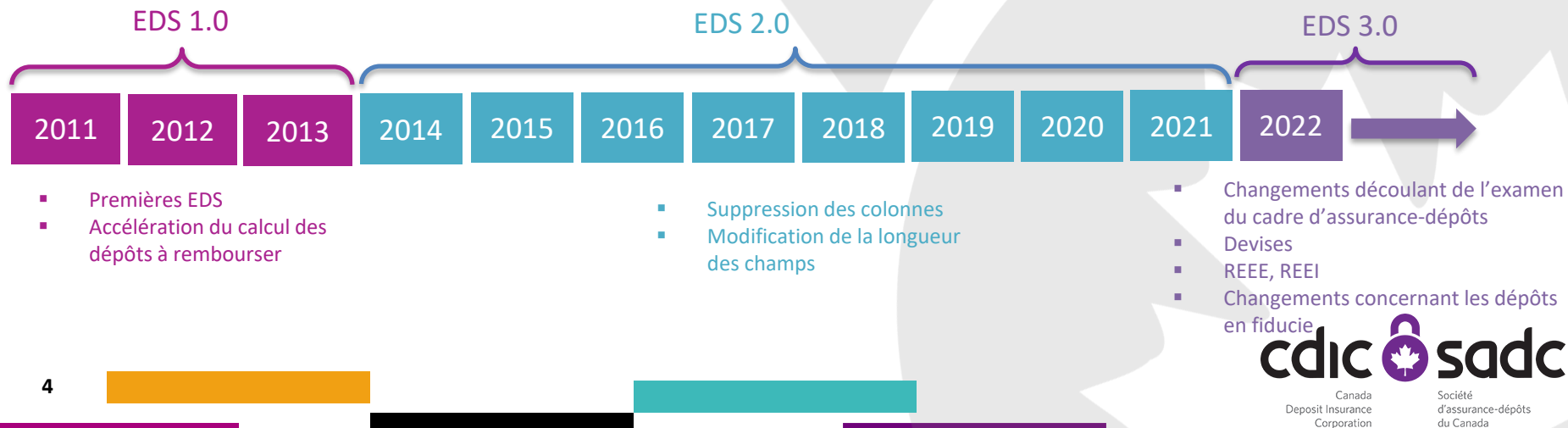
Annexe B – Établissement de la catégorie d'assurance-dépôts

1. Introduction

- Aujourd'hui, nous parlerons de l'incidence des nouvelles modalités de l'assurance-dépôts sur les *Exigences en matière de données et de systèmes* (EDS).
- La version 3.0 des EDS entre en vigueur le 30 avril 2022.
- Elle introduit des changements découlant de deux principales sources :
 - Modifications de la Loi sur la SADC
 - Amélioration du calcul des dépôts à rembourser et du processus de remboursement
- Nous porterons une attention particulière à ce qui change dans les EDS.
- La discussion, spécialisée, sous-entend une bonne connaissance des EDS 2.0 et des tables qu'elles contiennent.

2. Contexte

- Si une institution membre devait faire faillite, la SADC serait tenue de rembourser ses déposants, conformément aux règles touchant l'assurance-dépôts.
- Pour calculer les sommes à rembourser, il faudrait extraire les données sur le passif-dépôts des registres informatisés de l'institution membre et les importer dans l'application de remboursement des dépôts assurés de la SADC.
- Les EDS sont les critères techniques qui sous-tendent l'extraction des données des IM.



3. Modifications de la Loi sur la SADC

- 3.1 Évolution de l'assurance-dépôts / EDS v2.0 et EDS v3.0 – dates d'entrée en vigueur
- 3.2 Catégories d'assurance-dépôts : du nouveau
- 3.3 Devises
- 3.4 Comptes en fiducie : tri par type
- 3.5 Consignation des renseignements sur le bénéficiaire et le particulier pour qui le régime est établi
- 3.6 Identification du courtier-fiduciaire

3.1 Évolution de l'assurance-dépôts / EDS v2.0 et EDS v3.0 – entrée en vigueur

UNCLASSIFIED

Types de modifications	Entrée en vigueur	EDS 2.0 En vigueur jusqu'au 29 avril 2022	EDS 3.0 En vigueur à compter du 30 avril 2022
Assurabilité des dépôts en devise	30 avril 2020	Catégorie d'assurance-dépôts – Non assurable <ul style="list-style-type: none"> La SADC reclassera ces dépôts dans les catégories d'assurance-dépôts qui s'appliquent 	Catégorie d'assurance-dépôts qui s'applique <ul style="list-style-type: none"> Table 0130 – Données sur le compte de dépôt
Dépôts à terme > 5 ans	30 avril 2020	Catégorie d'assurance-dépôts – Non assurable <ul style="list-style-type: none"> La SADC reclassera ces dépôts dans les catégories d'assurance-dépôts qui s'appliquent 	Catégorie d'assurance-dépôts qui s'applique <ul style="list-style-type: none"> Table 0130 – Données sur le compte de dépôt
Nouvelles catégories : REEE et REEI	30 avril 2022	Catégorie d'assurance-dépôts – Fiducie	Catégorie d'assurance-dépôts – REEE ou REEI <ul style="list-style-type: none"> Table 0130 – Données sur le compte de dépôt Table 0234 – Catégorie d'assurance aux fins du calcul des dépôts à rembourser
Suppression de la catégorie d'assurance-dépôts : Dépôts destinés aux impôts fonciers sur des biens hypothéqués	30 avril 2022	Catégorie d'assurance-dépôts – Dépôts destinés aux impôts fonciers sur des biens hypothéqués	Catégorie d'assurance-dépôts qui s'applique, par ex. compte d'impôts fonciers au nom de plusieurs personnes – En copropriété <ul style="list-style-type: none"> Table 0130 – Données sur le compte de dépôt Table 0234 – Catégorie d'assurance aux fins du calcul des dépôts à rembourser
Changements concernant les dépôts en fiducie	30 avril 2022	s.o.	Types de compte en fiducie définis par la SADC : courtier-fiduciaire, courtier professionnel, pas courtier-fiduciaire, pas courtier professionnel <ul style="list-style-type: none"> Table 0130 – Données sur le compte de dépôt Renseignements sur le bénéficiaire et le particulier : <ul style="list-style-type: none"> Table 0152 – Données sur le bénéficiaire – Compte autre qu'un compte de courtier-fiduciaire ou qu'un compte de fiduciaire professionnel Table 0153 – Données sur le bénéficiaire – compte de courtier-fiduciaire Un seul enregistrement de déposant par courtier-fiduciaire <ul style="list-style-type: none"> Table 0100 – Données sur le déposant

3.2 Catégories d'assurance-dépôts : du nouveau

- Les REEE constituent une catégorie distincte (actuellement regroupés dans la catégorie des dépôts en fiducie, v 2.0 des EDS).
- Les REEI constituent une catégorie distincte (actuellement regroupés dans la catégorie des dépôts en fiducie, v 2.0 des EDS).
- La catégorie des comptes d'impôts fonciers sur des biens hypothéqués est supprimée.
 - Ces comptes seront protégés en vertu de la catégorie d'assurance-dépôts applicable (catégorie de base pour une seule personne, catégorie des dépôts en copropriété pour plusieurs personnes).

Changement	Type	Élément(s) de données et / ou table(s)
Changement dans les catégories d'assurance : <ul style="list-style-type: none"> ▪ Ajout des catégories REEE et REEI × Suppression des comptes d'impôts fonciers 	<ul style="list-style-type: none"> ▪ Ajout de nouvelles rangées × Suppression de la rangée au complet 	Table 0234 – Catégorie d'assurance aux fins du calcul des dépôts à rembourser : <ul style="list-style-type: none"> ▪ « 9 » REEE ▪ « 10 » REEI × « 8 » Comptes d'impôts fonciers

3.3 Devises

- Les dépôts en devise seront assurables.
- Les dépôts en devise ne seront plus étiquetés non assurables mais seront classés dans la catégorie d'assurance-dépôts applicable. Exemples :
 - Un compte de dépôt en devise au nom d'une seule personne sera classé dans la catégorie d'assurance de base.
 - Un compte de dépôt en devise au nom de plusieurs personnes sera classé dans la catégorie des comptes en copropriété.
- La SADC n'a pas besoin que les institutions membres lui communiquent le taux de change si celui-ci est publié sur le site Web de la Banque du Canada.
- Si un taux de change n'est pas publié sur le site de la Banque du Canada, l'institution membre doit communiquer à la SADC le taux le plus récent affiché sur son site Web avant la date-repère.

3.3 EDS – modifications proposées

Changement	Type	Élément(s) de données et / ou table(s)
<ul style="list-style-type: none"> L'institution membre doit aligner son code de devise sur le code que l'ISO attribue à la devise. 	<ul style="list-style-type: none"> Nouvel élément de donnée ajouté à une table qui n'est pas nouvelle 	<p>Table 0233 – Code de devise :</p> <ul style="list-style-type: none"> ISO_Currency_Code
<ul style="list-style-type: none"> Dans le cas d'une devise pour laquelle la Banque du Canada ne publie pas de taux de change, il faut fournir le taux de conversion de la devise en dollar canadien publié la veille de la date-repère par l'institution membre. 	<ul style="list-style-type: none"> Nouvelle table de données se rapportant à une table qui n'est pas nouvelle 	<p>Table 0242 – Taux de change publiés par l'institution membre :</p> <ul style="list-style-type: none"> ISO_Currency_Code Foreign_Currency_CAD_FX <p>Nota : Table requise seulement dans le cas où la Banque du Canada ne publie pas de taux de change pour une devise que détient l'institution membre. Autrement, cette table ne se composera que des titres de colonne (éléments de données).</p>

3.4 Comptes en fiducie : tri par type



Courtier-fiduciaire

Personne qui conclut une entente avec une institution membre afin d'effectuer des dépôts à titre de fiduciaire pour un tiers



Compte en fiducie qui n'entre pas dans les deux autres catégories

Pas un courtier-fiduciaire ni un fiduciaire professionnel



Fiduciaire professionnel

Un courtier professionnel est l'une des personnes suivantes (autre qu'un courtier-fiduciaire) :

- curateur public
- administration fédérale, provinciale ou municipale, ou ministère ou organisme de cette administration
- avocat ou étude d'avocats
- personne agissant comme fiduciaire de sommes pour autrui dans le cadre de son activité et qui est tenue par la loi de détenir le dépôt en fiducie
- personne agissant comme fiduciaire de sommes pour autrui dans le cadre de son activité et qui est assujettie aux règles d'une commission de valeurs mobilières, d'une bourse ou d'un autre organisme de réglementation ou d'autoréglementation qui vérifie la conformité à ces règles
- société de fiducie provinciale ou fédérale agissant au nom du déposant

3.4 EDS – modifications proposées

Changement	Type	Élément(s) de données et / ou table(s)
<ul style="list-style-type: none"> ▪ L'institution membre doit utiliser les valeurs préétablies pour trier les comptes en fiducie selon leur type 	<ul style="list-style-type: none"> ▪ Modification de la description des exigences 	<p>Table 0237 - Type de compte en fiducie :</p> <ul style="list-style-type: none"> ▪ « 1 » Compte autre qu'en fiducie ▪ « 2 » Compte autre qu'un compte de courtier-fiduciaire ou un compte de fiduciaire professionnel ▪ « 3 » Compte de courtier-fiduciaire ▪ « 4 » Compte de fiduciaire professionnel

3.5 Consignation des renseignements sur le bénéficiaire et le particulier pour qui le régime est établi

- Ajout, dans le fichier de données (EDS 3.0), du bénéficiaire et du particulier pour qui le compte est établi
- Courtier-fiduciaire : L'IM devra fournir le code alphanumérique attribué au bénéficiaire ainsi que le droit (la part) du bénéficiaire sur le dépôt. Elle obtiendra cette information du courtier-fiduciaire.
- Compte de fiduciaire professionnel : Pas besoin d'inclure d'information sur le bénéficiaire dans les EDS. Seule information à fournir : Trust_Account_Type.
- Compte autre qu'un compte de courtier-fiduciaire ou un compte de fiduciaire professionnel : L'IM devra fournir le nom et l'adresse du bénéficiaire ainsi que son droit sur le dépôt (sa part).
- Nota : Par particulier, on entend la personne à qui revient le montant d'un compte avec arrangements spéciaux relatifs aux revenus (ASRR), par ex. le rentier d'un REER ou d'un FERR, le titulaire d'un CELI, le (les) enfant(s) dans le cas d'un REEE ou d'un REEI

3.5 EDS – modifications proposées

Changement	Type	Élément(s) de données et / ou table(s)
<ul style="list-style-type: none"> Selon le type de compte en fiducie, l'IM pourrait avoir ou ne pas avoir à fournir l'information sur le bénéficiaire ou le particulier pour qui l'arrangement est établi. 	<ul style="list-style-type: none"> Nouvelles tables 	<p><u>Table 0152 – Données sur le bénéficiaire – Compte autre qu'un compte de courtier-fiduciaire ou qu'un compte de fiduciaire professionnel :</u></p> <ul style="list-style-type: none"> Name, First_Name, Middle_Name, Last Name Address_1; Address_2; City; Province; Postal Code; Country Account_Unique_ID; Account_Number SIA_Individual_Flag Interest_in_Deposit_Flag (indique si l'intérêt du bénéficiaire correspond à un pourcentage ou à un montant) Interest_in_Deposit (pourcentage ou montant indiquant l'intérêt du bénéficiaire) <p><u>Table 0153 – Données sur le bénéficiaire – compte de courtier-fiduciaire :</u></p> <ul style="list-style-type: none"> Beneficiary_ID (code alphanumérique représentant le bénéficiaire ou le particulier et fourni par le courtier-fiduciaire) Account_Unique_ID; Account_Number SIA_Individual_Flag Interest_in_Deposit_Flag (indique si l'intérêt du bénéficiaire correspond à un pourcentage ou à un montant) Interest_in_Deposit (pourcentage ou montant de l'intérêt du bénéficiaire)

Nota : Pour les arrangements spéciaux relatifs aux revenus (ASRR) (REER, FERR, CELI ou REEI), indiquer chaque personne à qui revient le compte de dépôt (par ex., le rentier d'un REER ou d'un FERR ; le titulaire d'un CELI ; l(es) enfant(s) dans le cas d'un REEE ou d'un REEI)

3.6 Identification du courtier-fiduciaire

- Un enregistrement unique par dénomination sociale pour le courtier-fiduciaire

Changement	Type	Élément(s) de données et / ou table(s)
<ul style="list-style-type: none"> Un seul enregistrement par déposant (courtier-fiduciaire) 	<ul style="list-style-type: none"> Modification de la description des exigences 	Table 0100 – Données sur le déposant : <ul style="list-style-type: none"> Un seul enregistrement de déposant quand Depositor_ID_Link et Depositor_Unique_ID ont la même valeur

4. Calcul et remboursement des dépôts assurés

- 4.1 Montants relatifs aux dépôts enregistrés
- 4.2 Retenues de l'IM
- 4.3 Déposants et comptes de dépôt
- 4.4 Dépôts à terme préexistants des coopératives de crédit fédérales
- 4.5 Personne recevant le remboursement
- 4.6 Adresse du déposant
- 4.7 Données sur les comptes externes
- 4.8 Regroupement des comptes d'un même déposant et précision du type de téléphone

4.1 Virement direct de montants relatifs aux dépôts enregistrés

- Identification des comptes de dépôts qui feraient l'objet d'un virement direct de l'IM à une autre institution financière pour qu'ils demeurent à l'abri de l'impôt, par ex. des comptes de dépôt enregistrés ouverts directement auprès de l'IM.
- Une IM peut recevoir des dépôts enregistrés de courtiers-fiduciaires. Lorsqu'un dépôt enregistré est fait pas un courtier-fiduciaire, ce dépôt demeure à l'abri de l'impôt en cas de remboursement des dépôts assurés.

Changement	Type	Élément(s) de données et / ou table(s)
<ul style="list-style-type: none"> ▪ Identification des comptes de dépôt enregistrés pour lesquels l'IM ferait un virement direct à une autre institution financière pour qu'ils demeurent à l'abri de l'impôt 	<ul style="list-style-type: none"> ▪ Ajout d'un nouvel élément de données 	Table 0130 – Données sur le compte de dépôt : <ul style="list-style-type: none"> ▪ <code>MI_Issued_Registered_Account_Flag</code>

4.2 Retenues de l'IM

- Identifier les retenues appliquées par l'IM sur les comptes de dépôt pour des raisons diverses (possibilité de fraude, activité suspecte, gros montant en transit, dépôt récent en voie de compensation, etc.)
- Le solde d'un compte ne peut être diminué du montant d'une retenue de l'IM
- Ce fichier n'a aucun rapport avec les retenues demandées par la SADC (tables 0700 et 0800)

Changement	Type	Élément(s) de données et / ou table(s)
<ul style="list-style-type: none"> ▪ Identification de la retenue que l'IM applique au compte de dépôt (soit identification des dépôts auxquels les déposants n'ont pas accès en raison de la retenue appliquée par l'IM). 	<ul style="list-style-type: none"> ▪ Nouvelles tables 	<p>Table 0140 – Données sur les retenues de l'institution membre :</p> <ul style="list-style-type: none"> ▪ Account_Unique_ID ▪ MI_Deposit_Hold_Code ▪ MI_Deposit_Hold_Scheduled_Release_Date ▪ Currency Code ▪ MI_Deposit_Hold_Amount <p>Table 0241 – Code de retenue de l'institution membre :</p> <ul style="list-style-type: none"> ▪ MI_Deposit_Hold_Code ▪ MI_Deposit_Hold_Type ▪ Description

4.3 Déposants et comptes de dépôt

- *Non-Resident_Country_Code* : Dans le but de remettre à l'Agence du Revenu du Canada (ARC) l'impôt exigible sur les intérêts versés aux déposants non-résidents
- *MI_Responsible_Party_Flag* : Représentants de l'IM (administrateurs, haut-dirigeants et auditeur externe, par exemple)
- *MI_Related_Deposits_Flag* : Comptes de dépôts au nom de l'IM, de sa société mère ou de sa filiale

Changement	Type	Élément(s) de données et / ou table(s)
<ul style="list-style-type: none"> ▪ Identification des déposants qui ne sont pas des résidents canadiens ▪ Identification des représentants de l'IM (administrateur, dirigeant, auditeur externe) 	<ul style="list-style-type: none"> ▪ Nouvel élément de donnée ajouté à une même table ▪ Nouvel élément de donnée ajouté à une même table 	Table 0100 – Données sur le déposant : <ul style="list-style-type: none"> ▪ <i>Non-Resident_Country_Code</i> ▪ <i>MI_Responsible_Party_Flag</i>
<ul style="list-style-type: none"> ▪ Identification des dépôts liés à l'IM 	<ul style="list-style-type: none"> ▪ Nouvel élément de donnée ajouté à une même table 	Table 0130 – Données sur le compte de dépôt : <ul style="list-style-type: none"> ▪ <i>MI_Related_Deposit_Flag</i>

4.4 Dépôts à terme préexistants des coopératives de crédit fédérales

- Renseignements exigés sur les dépôts à terme que détenaient les coopératives de crédit (CCF) avant le passage au régime fédéral
- Information exigée des CCF uniquement

Changement	Type	Élément(s) de données et / ou table(s)
<ul style="list-style-type: none"> ▪ Identification des dépôts préexistants d'une CCF 	<ul style="list-style-type: none"> ▪ Nouvelle table 	<p>Table 0160 – Protection transitoire accordée à une coopérative de crédit fédérale</p> <ul style="list-style-type: none"> ▪ Account_Unique_ID ▪ Account_Open_Date ▪ Insurance_Determination_Category_Type_Code ▪ Continuation_Balance
<ul style="list-style-type: none"> ▪ Identification des comptes visés par le régime de protection provincial 	<ul style="list-style-type: none"> ▪ Nouvelle table 	<p>Table 0234 – Catégorie d'assurance aux fins du calcul des dépôts à rembourser</p> <ul style="list-style-type: none"> ▪ La valeur du champ Insurance_Determination_Category_Type_Code doit commencer à « 101 » pour refléter la protection provinciale.

4.5 Destinataire du remboursement

- Identification du destinataire du remboursement du compte de dépôt en cas de faillite de l'IM
- Personne qui toucherait le remboursement en cas de fermeture du compte de dépôt

Changement	Type	Élément(s) de données et / ou table(s)
<ul style="list-style-type: none"> ▪ Déterminer à qui irait le remboursement si le compte d'un déposant était fermé 	<ul style="list-style-type: none"> ▪ Modification de la description des exigences 	Table 0500 – Table de référence déposants / comptes : <ul style="list-style-type: none"> ▪ Ajout du champ <code>Payee_Flag</code>
<ul style="list-style-type: none"> ▪ Si un déposant possède plusieurs enregistrements de déposant, (plusieurs enregistrements <code>Depositor_Unique_ID</code> avec la même valeur <code>Depositor_ID_Link</code>) un seul de ces enregistrements doit être rattaché à un compte de dépôt donné 	<ul style="list-style-type: none"> ▪ Modification de la description des exigences 	Table 0500 – Table de référence déposants/comptes

4.6 Adresse du déposant

- Exigence d'uniformisation des adresses du déposant

Changement	Type	Élément(s) de données et / ou table(s)
<ul style="list-style-type: none"> Champs d'adresse obligatoire 	<ul style="list-style-type: none"> Modification de la description des exigences 	Table 0120 – Données sur l'adresse : <ul style="list-style-type: none"> Canada et États-Unis : <i>Address_1, City, Province, Postal_Code, Country</i> Autres pays : <i>Address_1, Country</i>
<ul style="list-style-type: none"> Identifier une seule adresse principale par enregistrement de déposant (<i>Depositor_Unique_ID</i>) pour l'envoi du remboursement et de la correspondance relative au compte, si le compte de dépôt devait être fermé 	<ul style="list-style-type: none"> Modification de la description des exigences 	Table 0120 – Données sur l'adresse : <ul style="list-style-type: none"> <i>Primary_Address_Flag</i>
<ul style="list-style-type: none"> Inscrire la province et le pays tel qu'indiqué dans les <u>directives d'adressage de Postes Canada</u> 	<ul style="list-style-type: none"> Modification de la description des exigences 	Table 0120 – Données sur l'adresse : <ul style="list-style-type: none"> Canada et États-Unis : <i>Province</i> Tous les pays <i>Country</i>

4.7 Données sur les comptes externes

- « Compte externe » s'entend d'un compte de dépôt en dollars canadiens que le déposant détient auprès d'une autre institution financière canadienne et dont il a communiqué les paramètres à l'IM pour qu'elle puisse y virer des fonds
- L'IM est tenue de fournir ces données sur les comptes externes seulement si ces données lui ont déjà été fournies
- Si l'IM a des filiales également membres de la SADC et qu'elle ne permet pas à la majorité des déposants de virer des fonds dans des comptes externes, aucune de ces IM n'a à fournir cette information

Changement	Type	Élément(s) de données et / ou table(s)
<ul style="list-style-type: none"> Nouvelle table pour recueillir les données sur les comptes externes 	<ul style="list-style-type: none"> Nouvelle table 	<p>0121 – Données sur les comptes externes :</p> <ul style="list-style-type: none"> Depositor_Unique_ID Payee_Name Institution_Number Transit_Number Account_Number Currency_Code Joint_Account_Flag Start_Date Last_Funds_Transfer Last_Outbound_Funds_Transfer Next_Outbound_Funds_Transfer

4.8 Regroupement des comptes d'un même déposant et précision du type de téléphone

- Obligation d'attribuer un identifiant unique aux enregistrements d'un même déposant, quelle que soit la catégorie d'assurance-dépôts
- Identification du type de téléphone, le cas échéant

Changement	Type	Élément(s) de données et / ou table(s)
<ul style="list-style-type: none"> ▪ Regroupement des comptes d'un même déposant, quelle que soit la catégorie d'assurance-dépôts 	<ul style="list-style-type: none"> ▪ Modification de la description des exigences 	Table 0100 – Données sur le déposant :
<ul style="list-style-type: none"> ▪ Identification des types de téléphone 	<ul style="list-style-type: none"> ▪ Nouveaux éléments de donnée ▪ Nouvelle table de codes définissant les types de téléphone 	Table 0100 – Données sur le déposant : <ul style="list-style-type: none"> ▪ Phone_1_Type ▪ Phone_2_Type Table 0202 – Type de téléphone <ul style="list-style-type: none"> ▪ « 1 » Numéro inconnu ▪ « 2 » Mobile ▪ « 3 » Domicile (personnel) ▪ « 4 » Travail (affaires) ▪ « 5 » Télécopieur

5. Renseignements supplémentaires

- Consultez le site Web de la SADC : <https://www.sadc.ca/>
- Envoyer questions et commentaires à : questions@sadc.ca
- EDS 3.0 : <https://www.sadc.ca/communaute-financiere/institutions-membres/exigences-en-matiere-de-donnees-et-de-systemes/>

Annexe A – Exemples

- Exemple 1 – Un même déposant, plusieurs noms
- Exemple 2 – Le déposant est une entité
- Exemple 3 – Les dépôts en copropriété
- Exemple 4 – Dépôts en fiducie auprès de l'IM
- Exemple 5 – CELI auprès de l'IM
- Exemple 6 – Dépôt en fiducie pour plusieurs bénéficiaires
- Exemple 7 – REEE auprès de l'IM
- Exemple 8 – REER de courtier-fiduciaire auprès de l'IM
- Exemple 9 – REEE de courtier-fiduciaire auprès de l'IM

Annexe A

Exemple 1 – Un même déposant, plusieurs noms

- **JEANNE TREMBLAY** a un compte de dépôt auprès d'une institution membre donnée (IM)
- **JEANNE THOMPSON** (même déposant) est titulaire d'un autre compte de dépôt à la même IM

0100 Données sur le déposant	0120 Données sur l'adresse	0130 Données sur le compte de dépôt	0500 Référence déposants / comptes
<p>Enregistrement pour JEANNE TREMBLAY</p> <ul style="list-style-type: none"> • Nom « JEANNE TREMBLAY » • Depositor_Unique_ID « 999 » • Depositor_ID_Link « 111 » <p>Enregistrement pour JEANNE THOMPSON</p> <ul style="list-style-type: none"> • Nom « JEANNE THOMPSON » • Depositor_Unique_ID « 888 » • Depositor_ID_Link « 111 » 	<p>Enregistrement pour JEANNE TREMBLAY</p> <ul style="list-style-type: none"> • Primary_Address_Flag « Y » • Undeliverable_Flag « N » <p>Enregistrement pour JEANNE THOMPSON</p> <ul style="list-style-type: none"> • Primary_Address_Flag « Y » • Undeliverable_Flag « N » 	<p>Enregistrement pour le compte 222</p> <ul style="list-style-type: none"> • Solde du compte : 80 000 \$ • Catégorie d'assurance-dépôts : Couverture de base <p>Enregistrement pour le compte 333</p> <ul style="list-style-type: none"> • Solde du compte : 20 000 \$ • Catégorie d'assurance-dépôts : Couverture de base 	<p>Enregistrement pour le compte 222 et JEANNE TREMBLAY</p> <ul style="list-style-type: none"> • Payee_Flag « Y » • Primary_Account_Holder_Flag « Y » <p>Enregistrement pour le compte 333 et JEANNE THOMPSON</p> <ul style="list-style-type: none"> • Payee_Flag « Y » • Primary_Account_Holder_Flag « Y »

Il y a une table 0100 par enregistrement. Les enregistrements sont liés par la valeur Depositor_ID_Link.

Annexe A

Exemple 2 – Le déposant est une entité

- **ENTREPRISE XYZ LTÉE** a un compte de dépôt auprès d'une institution membre donnée (IM)
- **JEAN LAPIERRE** est le **signataire autorisé** (pour les chèques payable à l'ordre de **ENTREPRISE XYZ LTÉE** par ex.)

0100 Données sur le déposant	0120 Données sur l'adresse	0130 Données sur le compte de dépôt	0500 Référence déposants / comptes
<p>Enregistrement pour ENTREPRISE XYZ LTÉE</p> <ul style="list-style-type: none"> • Nom « ENTREPRISE XYZ LTÉE » • Depositor_Unique_ID « 555 » • Depositor_ID_Link « 555 » <p>Enregistrement pour JEAN LAPIERRE</p> <ul style="list-style-type: none"> • Nom « JEAN LAPIERRE » • Depositor_Unique_ID « 666 » • Depositor_ID_Link « 666 » 	<p>Enregistrement pour ENTREPRISE XYZ LTÉE</p> <ul style="list-style-type: none"> • Primary_Address_Flag « Y » • Undeliverable_Flag « N » <p>Enregistrement pour JEAN LAPIERRE</p> <ul style="list-style-type: none"> • Primary_Address_Flag « Y » • Undeliverable_Flag « N » 	<p>Enregistrement pour le compte 555</p> <ul style="list-style-type: none"> • Solde du compte : 80 000 \$ • Catégorie d'assurance-dépôts : Couverture de base 	<p>Enregistrement pour le compte 555 et ENTREPRISE XYZ LTÉE</p> <ul style="list-style-type: none"> • Payee_Flag « Y » • Primary_Account_Holder_Flag « Y » <p>Enregistrement pour le compte 555 et JEAN LAPIERRE</p> <ul style="list-style-type: none"> • Payee_Flag « N » • Champ Primary_Account_Holder_Flag « N »

ENTREPRISE XYZ LTÉE et JEAN LAPIERRE paraissent séparément dans la table 0100.

Remboursement à l'ordre d'ENTREPRISE XYZ LTÉE (chèque posté au titulaire principal du compte)

Annexe A

Exemple 3 – Les dépôts en copropriété

- **JEANNE THOMPSON ET PIERRE THOMPSON** ont un compte en copropriété à l'IM
- **JEANNE** est la titulaire principale du compte

0100 Données sur le déposant	0120 Données sur l'adresse	0130 Données sur le compte de dépôt	0500 Référence déposants / comptes
<p>Enregistrement pour JEANNE</p> <ul style="list-style-type: none"> • Depositor_Unique_ID « 888 » • Nom « JEANNE THOMPSON » <p>Enregistrement pour PIERRE</p> <ul style="list-style-type: none"> • Depositor_Unique_ID « 777 » • Nom « PIERRE THOMPSON » 	<p>Enregistrement pour JEANNE</p> <ul style="list-style-type: none"> • Primary_Address_Flag « Y » • Undeliverable_Flag « N » <p>Enregistrement pour PIERRE</p> <ul style="list-style-type: none"> • Primary_Address_Flag « Y » • Undeliverable_Flag « N » 	<p>Enregistrement pour le compte 111</p> <ul style="list-style-type: none"> • Solde du compte : 50 000 \$ • Catégorie d'assurance-dépôts : copropriété • Joint_Account_Flag « Y » 	<p>Enregistrement pour le compte 111 et JEANNE</p> <ul style="list-style-type: none"> • Payee_Flag « Y » • Primary_Account_Holder_Flag « Y » <p>Enregistrement pour le compte 111 et PIERRE</p> <ul style="list-style-type: none"> • Payee_Flag « Y » • Primary_Account_Holder_Flag « N »

Chaque copropriétaire est enregistré dans les tables 0100 (nom officiel complet) et 0120 (adresse courante)

La SADC rembourserait aux copropriétaires le montant assuré qui leur revient en cas de faillite de leur institution (membre de la SADC)

Remboursement à l'ordre de « JEANNE THOMPSON ET PIERRE THOMPSON » (chèque posté au titulaire principal du compte)

Annexe A

Exemple 4 – Dépôts en fiducie auprès de l'IM

- JEANNE THOMPSON (fiduciaire) a deux comptes de dépôt en fiducie (non enregistrés) à l'IM. **MYRIAM est la seule bénéficiaire du compte 123.** **MATHIEU est le seul bénéficiaire du compte 789.**

0100 Données sur le déposant	0120 Données sur l'adresse	0130 Données sur le compte de dépôt	0500 Référence déposants / comptes	0152 Données sur le bénéficiaire – Compte autre qu'un compte de de courtier-fiduciaire ou qu'un compte de fiduciaire professionnel
<p>Enregistrement pour le fiduciaire</p> <ul style="list-style-type: none"> Nom « JEANNE THOMPSON » 	<p>Enregistrement pour le fiduciaire</p> <ul style="list-style-type: none"> Primary_Address_Flag « Y » Undeliverable_Flag « N » 	<p>Enregistrement du compte 123</p> <ul style="list-style-type: none"> Solde du compte : 40 000 \$ Catégorie d'assurance-dépôts : fiducie Type de compte en fiducie : pas un courtier-fiduciaire ni un fiduciaire professionnel <p>Enregistrement pour le compte 789</p> <ul style="list-style-type: none"> Solde du compte : 60 000 \$ Catégorie d'assurance-dépôts : fiducie Type de compte en fiducie : pas un courtier-fiduciaire ni un fiduciaire professionnel 	<p>Enregistrement pour le compte 123 et JEANNE</p> <ul style="list-style-type: none"> Payee_Flag « Y » Primary_Account_Holder_Flag « Y » <p>Enregistrement pour le compte 789 et JEANNE</p> <ul style="list-style-type: none"> Payee_Flag « Y » Primary_Account_Holder_Flag « Y » 	<p>Enregistrement pour le compte 123 et MYRIAM</p> <ul style="list-style-type: none"> Nom officiel complet de MYRIAM Adresse courante de MYRIAM SIA_Individual_Flag "" (laisser le champ vide) Intérêt sur le dépôt : 100 % <p>Enregistrement pour le compte 789 et MATHIEU</p> <ul style="list-style-type: none"> Nom officiel complet de MATHIEU Adresse courante de MATHIEU SIA_Individual_Flag "" (laisser le champ vide)

Déposant qui paraît dans les tables 0100 et 0120 (adresse courante)

Catégorie d'assurance-dépôts : fiducie

La SADC rembourserait au fiduciaire les montants assurés en cas de faillite de l'IM

Les bénéficiaires de la fiducie sont inscrits dans la table 0152

Annexe A

Exemple 5 – CELI auprès de l'IM

- JEANNE THOMPSON a un **compte de dépôt** dans un CELI à l'IM

0100 Données sur le déposant	0120 Données sur l'adresse	0130 Données sur le compte de dépôt	0500 Référence déposants / comptes
Enregistrement pour le titulaire <ul style="list-style-type: none"> Nom « JEANNE THOMPSON » 	Enregistrement pour le titulaire <ul style="list-style-type: none"> Primary_Address_Flag « Y » Undeliverable_Flag « N » 	Enregistrement pour le compte 321 <ul style="list-style-type: none"> Solde du compte : 40 000 \$ Catégorie d'assurance-dépôts : CELI MI_Issued_Registered_Account_Flag « Y » 	Enregistrement pour le compte 321 et JEANNE <ul style="list-style-type: none"> Payee_Flag « Y » Primary_Account_Holder_Flag « Y »
<p>Déposant (titulaire) qui paraît dans les tables 0100 et 0120 (adresse courante)</p>		<p>Catégorie d'assurance-dépôts : CELI MI_Issued_Registered_Account_Flag « Y »</p>	<p>La SADC rembourserait les montants assurés en cas de faillite de l'IM ou les ferait virer à une autre IM</p>

Annexe A

Exemple 6 – Dépôt en fiducie pour plusieurs bénéficiaires

0100 Données sur le déposant	0120 Données sur l'adresse	0130 Données sur le compte de dépôt	0500 Référence déposants / comptes	0152 Données sur les bénéficiaires Pas un courtier-fiduciaire ni un fiduciaire professionnel
Enregistrement pour le fiduciaire <ul style="list-style-type: none"> Nom « JEANNE THOMPSON » 	Enregistrement pour le fiduciaire <ul style="list-style-type: none"> Primary_Address_Flag « Y » Undeliverable_Flag « N » 	Enregistrement pour le compte 123 <ul style="list-style-type: none"> Solde du compte : 40 000 \$ Catégorie d'assurance-dépôts : fiducie Type de compte en fiducie : pas un courtier-fiduciaire ni un fiduciaire professionnel Enregistrement pour le compte 789 <ul style="list-style-type: none"> Solde du compte : 60 000 \$ Catégorie d'assurance-dépôts : fiducie Type de compte en fiducie : pas un courtier-fiduciaire ni un fiduciaire professionnel Enregistrement pour le compte 234 <ul style="list-style-type: none"> Solde du compte : 200 000 \$ Catégorie d'assurance-dépôts : fiducie Type de compte en fiducie : pas un courtier-fiduciaire ni un fiduciaire professionnel 	Enregistrement pour le compte 123 et JEANNE <ul style="list-style-type: none"> Payee_Flag « Y » Primary_Account_Holder_Flag « Y » Enregistrement pour le compte 789 et JEANNE <ul style="list-style-type: none"> Payee_Flag « Y » Primary_Account_Holder_Flag « Y » Enregistrement pour le compte 234 et JEANNE <ul style="list-style-type: none"> Payee_Flag « Y » Primary_Account_Holder_Flag « Y » 	Enregistrement pour le compte 123 et MYRIAM <ul style="list-style-type: none"> Nom officiel complet de MYRIAM Adresse courante de MYRIAM SIA_Individual_Flag "" (laisser le champ vide) Intérêt sur le dépôt : 100 % Enregistrement pour le compte 789 et MATHIEU <ul style="list-style-type: none"> Nom officiel complet de MATHIEU Adresse courante de MATHIEU SIA_Individual_Flag "" (laisser le champ vide) Intérêt sur le dépôt : 100 % Enregistrement pour le compte 234 et MYRIAM <ul style="list-style-type: none"> Nom officiel complet de MYRIAM Adresse courante de MYRIAM SIA_Individual_Flag "" (laisser le champ vide) Intérêt sur le dépôt : 60 % Enregistrement pour le compte 234 et MATHIEU <ul style="list-style-type: none"> Nom officiel complet de MATHIEU Adresse courante de MATHIEU SIA_Individual_Flag "" (laisser le champ vide) Intérêt sur le dépôt : 40 %

Le fiduciaire est le déposant inscrit dans les tables 0100 et 0120 (adresse courante)

Catégorie d'assurance-dépôts : fiducie

La SADC rembourserait au fiduciaire les montants assurés en cas de faillite de l'IM

Les bénéficiaires de la fiducie sont inscrits dans la table 0152

Annexe A

Exemple 7 – REEE auprès de l'IM

- **JEANNE THOMPSON (déposant / cotisant)** a un compte de dépôt dans un REEE (arrangement spécial relatif aux revenus ou ASRR) à l'IM. **MYRIAM THOMPSON** et **MATHIEU THOMPSON** sont les particuliers pour qui le REEE est établi

0100 Données sur le déposant	0120 Données sur l'adresse	0130 Données sur le compte de dépôt	0500 Référence déposants / comptes	0152 Données sur les bénéficiaires Pas un courtier-fiduciaire ni un fiduciaire professionnel
Enregistrement pour le cotisant <ul style="list-style-type: none"> Nom « JEANNE THOMPSON » 	Enregistrement pour le cotisant <ul style="list-style-type: none"> Primary_Address_Flag « Y » Undeliverable_Flag « N » 	Enregistrement pour le compte 112 <ul style="list-style-type: none"> Solde du compte : 40 000 \$ Catégorie d'assurance-dépôts : REEE Type de compte en fiducie : pas un courtier-fiduciaire ni un fiduciaire professionnel 	Enregistrement pour le compte 112 et JEANNE <ul style="list-style-type: none"> Payee_Flag « Y » Primary_Account_Holder_Flag « Y » 	Enregistrement pour le compte 112 et MYRIAM <ul style="list-style-type: none"> Nom officiel complet de MYRIAM Adresse courante de MYRIAM SIA_Individual_Flag « Y » (enfant) Interest_in_Deposit_Flag "" (laisser le champ vide) Interest_in_Deposit "" (laisser le champ vide) Enregistrement pour le compte 112 et MATHIEU <ul style="list-style-type: none"> Nom officiel complet de MATHIEU Adresse courante de MATHIEU SIA_Individual_Flag « Y » (enfant) Interest_in_Deposit_Flag "" (laisser le champ vide) Interest_in_Deposit "" (laisser le champ vide)

Cotisant (déposant) inscrit dans les tables 0100 et 0120 (adresse courante)

Catégorie d'assurance-dépôts : REEE

La SADC rembourserait au cotisant (déposant) le montant assuré en cas de faillite de l'IM

Les enfants (particuliers pour qui l'ASRR est établi) sont inscrits dans la table 0152.
La SADC reconnaît que l'intérêt sur le dépôt est divisé en parts égales entre les particuliers.

Annexe A

Exemple 8 – REER de courtier-fiduciaire auprès de l'IM

- L'IM a un compte de dépôt dans un REER (arrangement spécial relatif aux revenus ou ASRR) au nom de **VALEURS MOBILIÈRES ABC (le courtier-fiduciaire)**, fiduciaire de sa **client JEANNE THOMPSON (la rentière du REER)**, la **bénéficiaire** ultime du REER

0100 Données sur le déposant	0120 Données sur l'adresse	0130 Données sur le compte de dépôt	0500 Référence déposants / comptes	0153 Données sur les bénéficiaires Compte de courtier-fiduciaire
Enregistrement pour VALEURS MOBILIÈRES ABC <ul style="list-style-type: none"> • Depositor_Unique_ID « 331 » • Depositor_ID_Link « 331 » • Nom « VALEURS MOBILIÈRES ABC » 	Enregistrement pour VALEURS MOBILIÈRES ABC <ul style="list-style-type: none"> • Primary_Address_Flag « Y » • Undeliverable_Flag « N » 	Enregistrement pour le compte 115 <ul style="list-style-type: none"> • Solde du compte : 50 000 \$ • Catégorie d'assurance-dépôts : RRSP • Type de compte en fiducie : compte de courtier-fiduciaire • MI_Issued_Registered_Account_Flag « N » 	Enregistrement pour le compte 115 et VALEURS MOBILIÈRES ABC <ul style="list-style-type: none"> • Payee_Flag « Y » • Primary_Account_Holder_Flag « Y » 	Enregistrement pour le compte 115 et JEANNE <ul style="list-style-type: none"> • Code alphanumérique attribué à JEANNE (la rentière du REER) • SIA_Individual_Flag « Y » (rentier du REER) • Interest_in_Deposit_Flag "" (laisser le champ vide) • Interest_in_Deposit "" (laisser le champ vide)
<p>Le courtier-fiduciaire est le déposant. Les tables 0100 (nom officiel complet) et 0120 (adresse courante) font état de son enregistrement</p>		<p>Catégorie d'assurance-dépôts : REER</p>	<p>Le courtier-fiduciaire (le déposant) à qui la SADC rembourserait les sommes assurées en cas de faillite de l'IM</p>	<p>Rentier du REER enregistré dans la Table 0153 La SADC reconnaît que l'intérêt sur le dépôt est divisé en parts égales entre les particuliers</p>

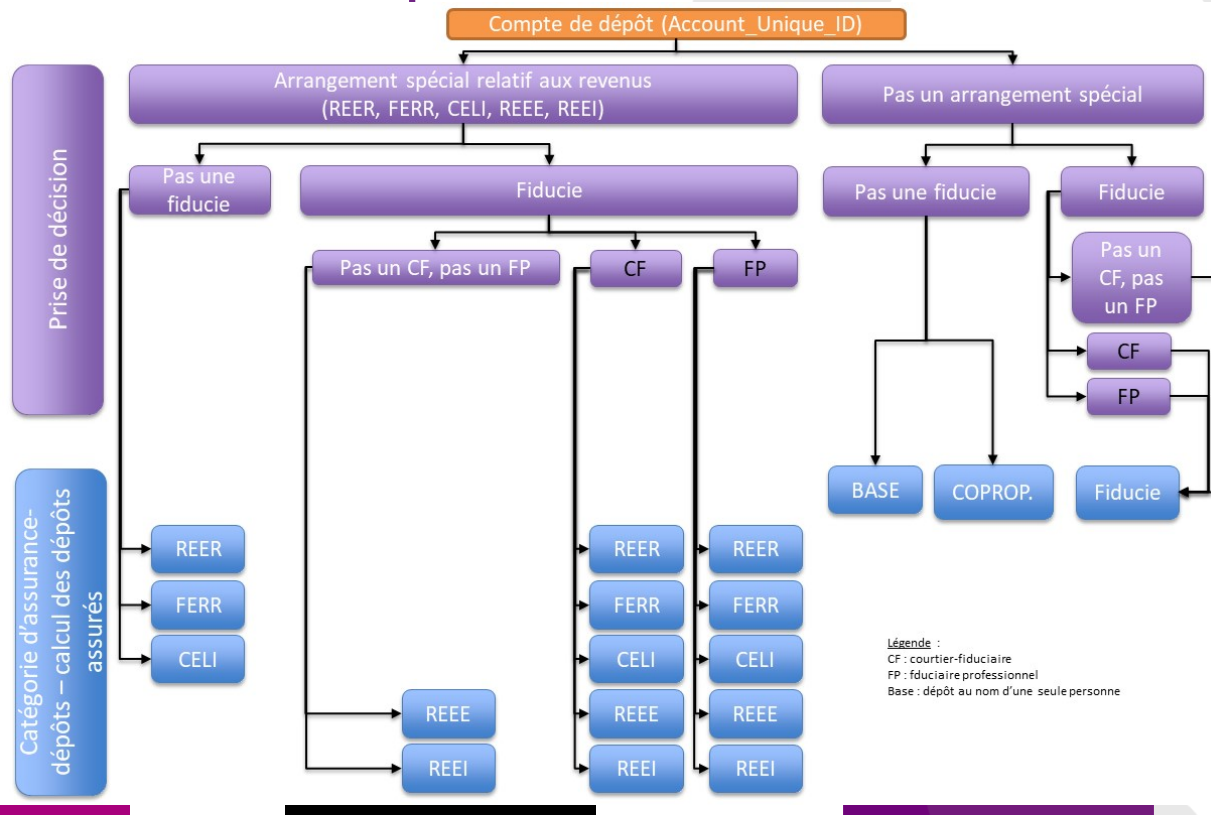
Annexe A

Exemple 9 – REEE de courtier-fiduciaire auprès de l'IM

- L'IM a un compte de dépôt dans un REEE (arrangement spécial relatif aux revenus ou ASRR) au nom de **VALEURS MOBILIÈRES ABC (le courtier-fiduciaire)**, fiduciaire de sa **client JEANNE THOMPSON (la cotisante du REEE)**. **MYRIAM THOMPSON** et **MATHIEU THOMPSON** (les enfants) sont les **particuliers** pour qui le REEE est établi

0100 Données sur le déposant	0120 Données sur l'adresse	0130 Données sur le compte de dépôt	0500 Référence déposants / comptes	0153 Données sur les bénéficiaires Compte de courtier-fiduciaire
Enregistrement pour VALEURS MOBILIÈRES ABC <ul style="list-style-type: none"> • Depositor_Uni que_ID « 331 » • Depositor_ID_Link « 331 » • Nom « VALEURS MOBILIÈRES ABC » 	Enregistrement pour VALEURS MOBILIÈRES ABC <ul style="list-style-type: none"> • Primary_Addre ss_Flag « Y » • Undeliverable_Flag « N » 	Enregistrement pour le compte 114 <ul style="list-style-type: none"> • Solde du compte : 50 000 \$ • Catégorie d'assurance-dépôts : REEE • Type de compte en fiducie : compte de courtier-fiduciaire • MI_Issued_Registered_Accou nt_Flag « N » 	Enregistrement pour le compte 114 et VALEURS MOBILIÈRES ABC <ul style="list-style-type: none"> • Payee_Flag « Y » • Primary_Account_Holder_Flag « Y » 	Enregistrement pour le compte 114 et JEANNE <ul style="list-style-type: none"> • Code alphanumérique attribué à JEANNE (la cotisante) • SIA_Individual_Flag « N » (le cotisant) • Interest_in_Deposit_Flag "" (laisser le champ vide) • Interest_in_Deposit "" (laisser le champ vide) Enregistrement pour le compte 114 et MYRIAM <ul style="list-style-type: none"> • Code alphanumérique attribué à MYRIAM • SIA_Individual_Flag « Y » (enfant) • Interest_in_Deposit_Flag "" (laisser le champ vide) • Interest_in_Deposit "" (laisser le champ vide)
<p>Le courtier-fiduciaire est le déposant. Les tables 0100 (nom officiel complet) et 0120 (adresse courante) font état de son enregistrement</p>		<p>Catégorie d'assurance-dépôts : REEE</p>	<p>Le courtier-fiduciaire (le déposant) à qui la SADC rembourserait les sommes assurées en cas de faillite de l'IM</p>	<p>Le table 0153 fait état du cotisant et des enfants bénéficiant du REEE</p>

Annexe B – Établissement de la catégorie d'assurance-dépôts



Avertissement :

Le diagramme ci-contre illustre comment se détermine la catégorie d'assurance-dépôts relativement à la valeur Account_Unique_ID de la Table 0130 – Données sur le compte de dépôt (EDS 3.0). L'information est fournie à titre de référence seulement. Elle ne constitue en aucun cas des conseils juridiques. Consulter la Loi sur la SADC, le Règlement administratif concernant les renseignements sur les dépôts en copropriété et en fiducie et les EDS 3.0 pour en savoir plus.